

# E-WELCOME

CP  
CLINIQUE  
Pasteur  
TOULOUSE



Service de pneumologie

3AP

Être stagiaire à la clinique Pasteur c'est :



Être traité équitablement sans discrimination par rapport à son âge, sa religion, son origine, son sexe, son état civil, ses handicaps, sa nationalité et son orientation sexuelle



Être accueilli avec bienveillance, et bénéficier d'un projet d'encadrement, en étant informé du déroulé et du contenu de son stage, des objectifs, des modalités d'organisation et d'évaluation, des protocoles spécifiques



S'informer et échanger sur tous les sujets en relation avec le stage



Faire valoir que l'on se trouve en période d'apprentissage

**Vos futurs collègues vous souhaitent la bienvenue**

- **Typologie du service**
- **Connaissances générales**
- **Parcours de soins**
- **Dispositifs médicaux et informatiques**
- **Situations apprenantes**
- **Questionnaire de recherche**

# Présentation du service



## Soins

Courte durée



## Spécialités ou orientations

Pneumologie , Oncologie - Thoracique



## Soins à visée

Préventive - Diagnostique  
Curative - Éducative - Palliative



## Capacité d'accueil (lits)

34 Places en hospitalisation



## Population accueillie

Population adulte

# Présentation du service

## Composition de l'équipe



Equipe paramédicale

- Cadre de santé ou infirmier(ère) responsable de jour
- Cadre de santé ou infirmier(ère) responsable de nuit
- IDE Jour
- IDE Nuit
- Hôtielière



Equipe médicale

- 2 Équipes de Pneumologues
- Équipe mobile douleur



Autres professionnels intervenant dans le service

- Kinésithérapeutes
- Diététicienne
- Psychologue
- Socio-esthéticienne

## Horaires types



LUNDI AU DIMANCHE

1<sup>ère</sup> équipe IDE+AS  
6h50-18h55

2<sup>ème</sup> équipe IDE+AS  
8H35-20H40

Hôtielière  
7h - 19h30

Roulements en 12h  
« grande et petite semaine »

L 11	A14
M 12	A14
M 13	...
J 14	...
V 15	A14
S 16	A14
D 17	A14
L 18	...
M 19	...
M 20	A91
J 21	A91
V 22	...
S 23	...
D 24	...
L 25	A91
M 26	A91
M 27	...
J 28	...
V 29	A91
S 30	A91
D 31	A91

# Présentation du service



## Sectorisation

Le service est découpé en 3 secteurs de soins, chaque infirmière a en charge un secteur.

Chaque secteur se compose de 8 à 10 patients.

Un roulement est établi pour que chacun change de secteur toutes les quinzaines.

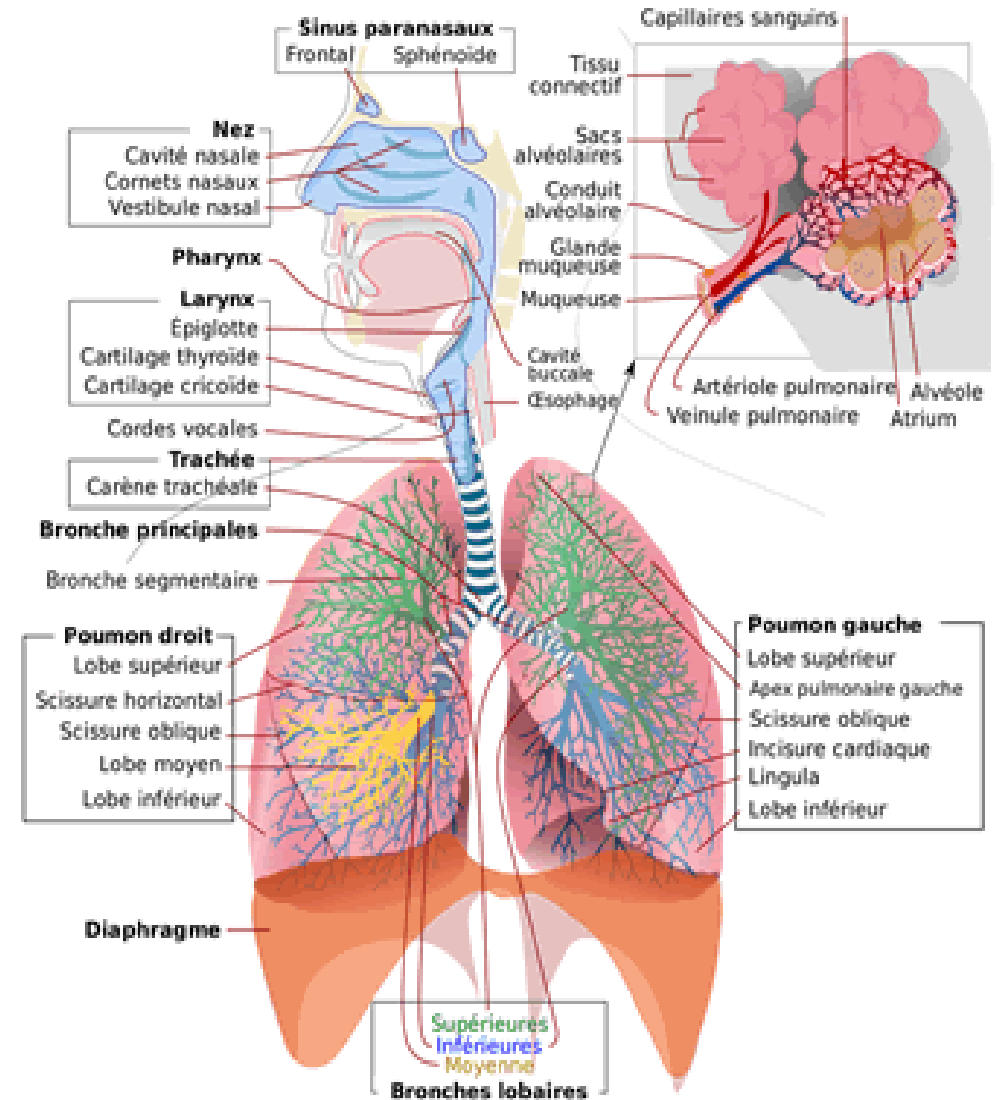
Les aides soignant(e)s se partagent le service en 3

La nuit les secteurs sont différents. Le service est alors découpé en 2 secteurs, pris en charge chacun par une infirmière.

Le travail en collaboration est primordial pour la prise en charge globale du patient.



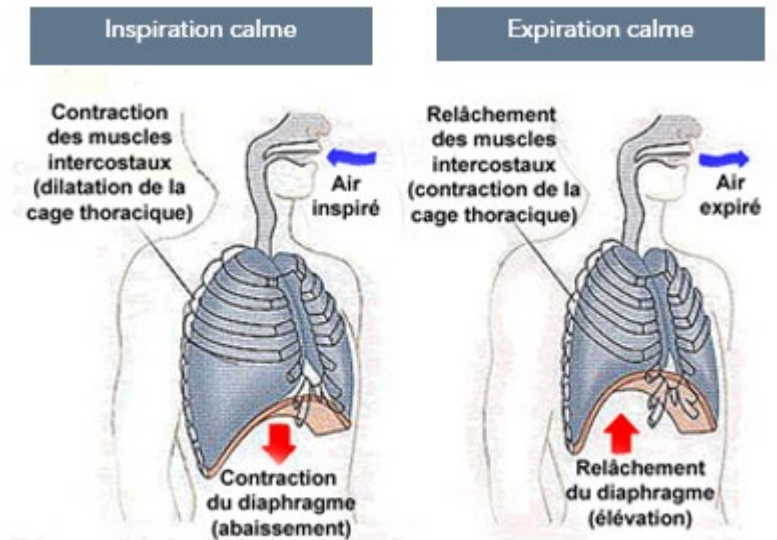
## ANATOMIE DE L'APPAREIL RESPIRATOIRE





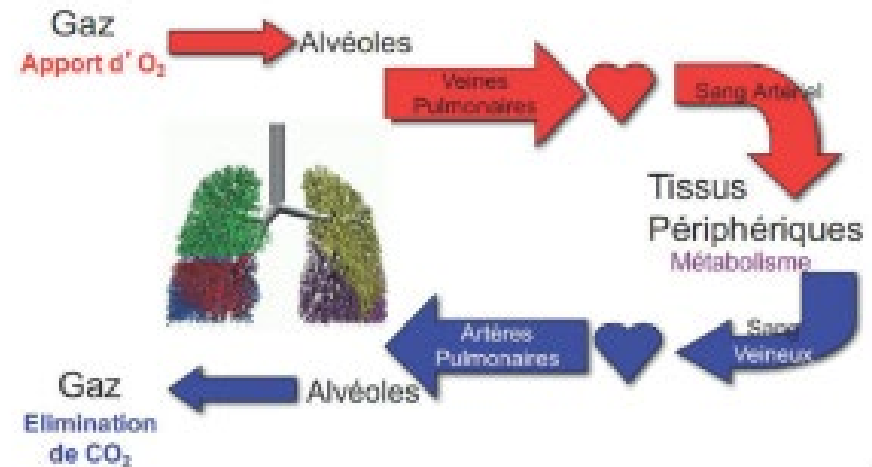
## LA MÉCANIQUE RESPIRATOIRE

## PHYSIOLOGIE DE L'APPAREIL RESPIRATOIRE



Inspiration calme = active

Expiration calme = passive





# Connaissances générales



## Les pré-requis

### 1ère année

## Semestre 1

Législation, l'éthique et la déontologie  
Respect du secret professionnel/médical  
Processus traumatique, infectiologie, hygiène  
Raisonnement et démarche clinique infirmière  
Soins de confort et de bien-être  
Anatomie et physiologie de l'appareil respiratoire

Pharmacologie et thérapeutique :

- Les antalgiques : Les paliers de l'OMS
  - Palier 1 : antalgique non-morphinique
  - Palier 2 : opioïdes faibles
  - Palier 3 : opioïdes forts (morphinique)
- Les anti-inflammatoires
  - AINS (Anti-inflammatoire non-stéroïdien)
  - AIS (Anti-inflammatoire stéroïdien)
- Les antibiotiques
- Les solutés

### 2ème année

## Semestre 3

Processus inflammatoires, infectieux et obstructifs  
Soins éducatifs et préventifs

Pharmacologie et thérapeutique :

- Les antidiabétiques
  - Antidiabétiques oraux
  - Insuline
- Les antihypertenseurs et anti-arythmique

### 3ème année

## Semestre 5

Processus tumoraux  
Rôle infirmiers, organisation du travail et inter-professionnalité

Pharmacologie et thérapeutique :

- Les anti-cancéreux (voie orale, sous cutanée, intraveineuse)
- Type de traitement anticancéreux :
  - Chimiothérapie -> Radiothérapie
  - Immunothérapie -> Chirurgie

## Semestre 2

Soins relationnels  
Soins d'urgences  
Soins infirmiers et gestion des risques

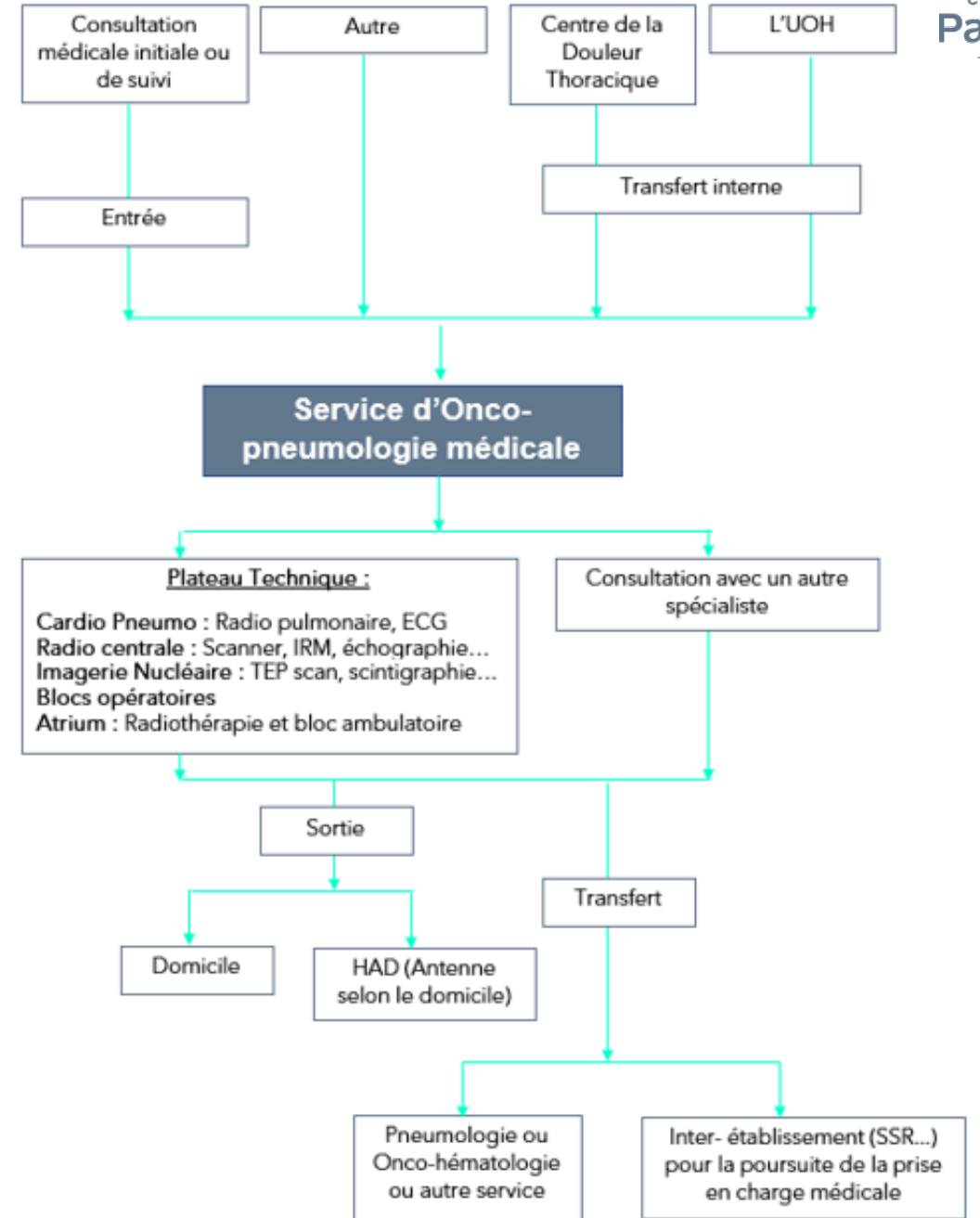
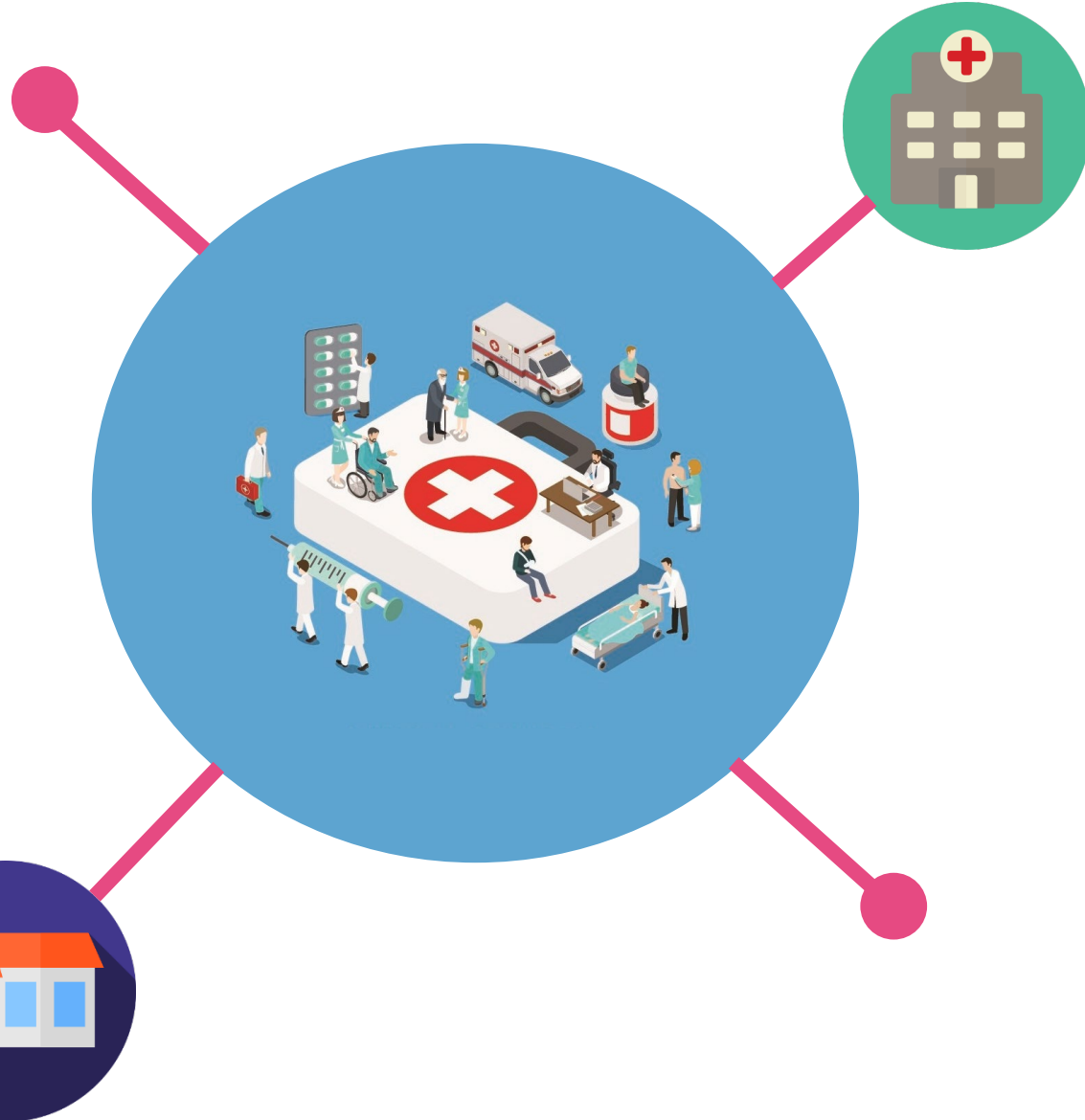
## Semestre 4

Défiance organique et processus dégénératifs  
+ CF 1ère ANNEE

## Semestre 6

Défiance organique et processus dégénératifs  
+ CF 1ère et 2<sup>ème</sup> ANNEE

# Parcours de soins



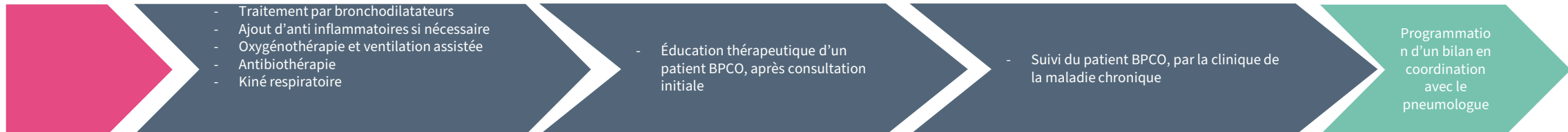
# Parcours de soins



## Épanchement Pleural/Pleurésie



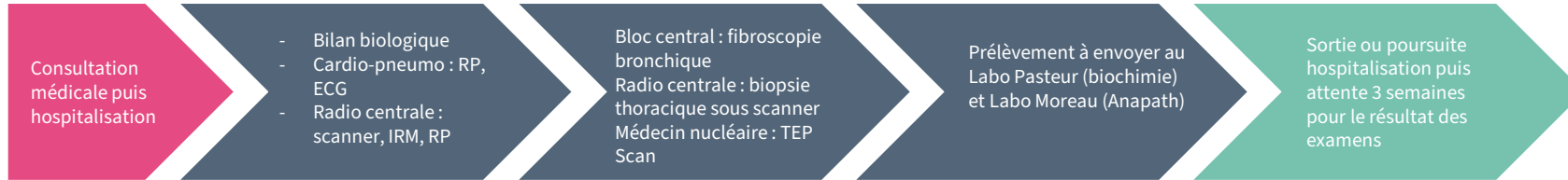
## Exacerbation BPCO



# Parcours de soins



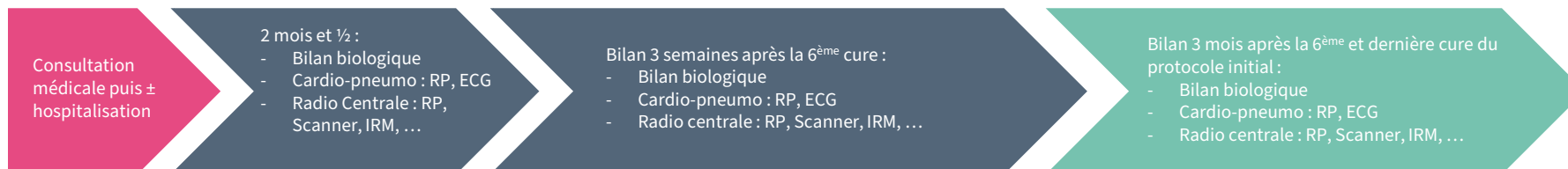
## Bilan d'Opacité Pulmonaire



## Si cancer du poumon diagnostiqué, poursuite de la prise en charge



## Bilan d'évaluation pendant la chimiothérapie



# Les dispositifs médicaux et informatiques

## Dispositifs médicaux

Les appareils souvent utilisés dans le service :

- DINAMAP
- AIRVO/MONNAL T60
- Pousse seringue électrique
- PCA rythmiques
- Appareil polysomnographie Cidelec
- Un chariot d'urgence avec défibrilateur semi-automatique



## Dispositifs informatiques



### Dossiers de soins informatisés

- 4 postes informatiques fixes
- 1 poste informatique mobile
- 3 tablettes



### Donnant accès à :

- Dossiers de soins
- Intranet documentaire
- AS400 (commandes)

### Rappel :

**L'utilisation du téléphone portable est interdite**



# Les situations apprenantes

Les compétences que vous pourrez acquérir	Compétences
Effectuer une entrée complète en recueillant des données pertinentes à partir du dossier du soin informatisé du patient, d'entretien familiaux ou de l'entourage	1, 6
Présenter une démarche clinique après avoir repéré les pathologies prévalentes en identifiant le problème actuel et relever les diagnostics infirmiers et les risques	1, 2
Réaliser des soins de confort et de bien-être : <ul style="list-style-type: none"> <li>• Faire une toilette complète au lit, aide à la toilette/douche</li> <li>• Aide à l'habillage</li> <li>• Réfection d'un lit simple ou occupé</li> <li>• Installation du patient pour le repas</li> <li>• Identification des patients à risque de dénutrition</li> <li>• Identification des patients à risque d'escarres</li> <li>• Prévention des chutes</li> </ul>	2, 3, 6, 10
Assurer la programmation, préparation et surveillance pré et post intervention/examen (fibroscopie bronchique, biopsie thoracique sous scan, TEP scan, RP, ECG, etc.)	2, 3, 8
Faire une demande de produit sanguin et effectuer une transfusion sanguine <ul style="list-style-type: none"> <li>• Envoi de la demande du PSL signé par le médecin prescripteur à l'USIC avec une carte de groupe et RAI valide pendant 72h</li> <li>• Vérification de la concordance (identité du patient, médecin prescripteur, etc.)</li> <li>• Réalisation d'un test ultime au lit</li> <li>• Surveillance transfusionnelle (avant, pendant et après la transfusion)</li> <li>• Réalisation de la traçabilité (transmission écrite, 1 copie dans ledossier transfusionnel du patient et 1 à l'EFS)</li> </ul>	3, 4
Relever des prescriptions médicales : <ul style="list-style-type: none"> <li>• Réalisation d'un calcul de dose</li> <li>• Administration des médicaments par voie orale, injectables, alimentation parentérale, aérosols, suppositoires ...</li> <li>• Installation des dispositifs médicaux : PSE, AIRVO/MONNAL, PCA rythmique</li> <li>• Préparation des prémédications et administration de la chimiothérapie/immunothérapie</li> <li>• Identification des risques et effets indésirables liés aux thérapeutiques</li> <li>• Evaluation de l'efficacité du traitement administré</li> <li>• Surveillance des règles de 5B</li> </ul>	4, 7, 8

# Les situations apprenantes

Les compétences que vous pourrez acquérir	Compétences
<p>Savoir faire les soins techniques prévalents !</p> <ul style="list-style-type: none"><li>• Prélèvement capillaire (hémogluco-test) et veineux</li><li>• Pose, surveillance et ablation d'une voie veineuse périphérique</li><li>• Pose, surveillance et ablation d'une aiguille de Huber sur PAC</li><li>• Surveillance et réfection d'un pansement simple et complexe</li><li>• Assistance du médecin lors d'une ponction pleurale et de la pose d'un drain thoracique</li><li>• Surveillance et réfection d'un pansement du pleur-évac</li></ul>	4, 7
<p>Savoir réagir dans les situations d'urgences et prendre les mesures appropriées (hypo/hyperglycémie, hypo/hypertension, réaction allergique, etc.)</p>	2
<p>Maitriser DOPASOINS par :</p> <ul style="list-style-type: none"><li>• Compléter un recueil des données</li><li>• Programmation d'exams, bilan biologique, soins de base</li><li>• Demande d'une consultation diététicienne, kiné-respi, transport, etc.</li><li>• Recherche d'information du patient sur ancien dossier</li><li>• Vérifier le compte rendu des examens et résultats labo</li><li>• Transmission écrite</li></ul>	4
<p>Maitriser l'INTRANET pour consulter les protocoles du service, recherche médecin de garde, l'annuaire, planning prévisionnel, VIDAL, etc.</p>	4
<p>Assister aux activités spécifiques dans le service :</p> <ul style="list-style-type: none"><li>• Entretien motivationnel du patient BPCO (modification des facteurs du risque)</li><li>• Consultation d'annonce IDE</li><li>• Pose de polygraphie ventilatoire et polysomnographie</li><li>• Education thérapeutique sur le diabète (surveillance glycémie, adaptation de dose, piqûre, etc.)</li></ul>	5
<p>Transmission orale et écrite complète avec l'équipe soignante</p>	4, 9

# Questionnaire de recherche



**Avant votre arrivée dans le service, pensez à vous interroger, posez-vous les bonnes questions en lien avec votre futur terrain de stage ...**

**Eveillez votre curiosité !**